

Commission départementale consultative des gens du voyage des Côtes d'Armor

Jeudi 16 octobre 2014

Ordre du jour

- Introduction de la commission par le directeur de cabinet, M. QUÉNÉHERVÉ et Mme CLÉRET, vice-présidente du conseil général.
- Bilan des objectifs du schéma 2010-2016. Rétrospective du travail réalisé depuis la dernière commission consultative de mars 2013. Enjeux et perspectives.

2

Ordre du jour

- › Les aires d'accueil
 - création, aménagement, gestion ;
 - projets sociaux.
- › La scolarisation ;
- › Le travail de l'association Itinérance dans le cadre des enjeux sociaux du schéma départemental ;
- › L'accès à la santé ;
- › L'habitat ;
- › L'accueil des grands passages et des groupes familiaux.

Les aires d'accueil



Aire d'accueil de Chaptal à Saint-Brieuc

Création des aires d'accueil

15 aires d'accueil créées dans le département sur 16 aires inscrites au schéma départemental.

Reste la création de l'aire d'accueil de Perros-Guirec (10 emplacements familles – 20 places caravanes).

Sept 2014 : visite des représentants de Perros-Guirec sur 3 aires d'accueil de Saint-Brieuc Agglomération (Langueux, Pordic et Plérin).

Aménagement des aires d'accueil

- Aire d'accueil de Loudéac

12 février 2014 : visite de l'aire d'accueil par les services de l'État (ARS- DDTM – chargées de missions PDALPD et gens du voyage).

L'aire n'est plus en conformité avec le décret de 2001 sur les normes techniques applicables aux aires d'accueil des gens du voyage.

Non versement de l'aide à la gestion à la collectivité par le préfet.

Aménagement des aires d'accueil

- Aire d'accueil de Ploumagoar :

Août 2012 : le préfet a formulé des préconisations à Guingamp Communauté, gestionnaire de l'aire d'accueil, pour permettre de résoudre des difficultés d'aménagement et de gestion.

Une priorité est donnée : l'externalisation de la zone de ferrailage qui est au cœur de l'aire d'accueil et qui soulève des difficultés en terme de sécurité et salubrité.

En 2014, dans le cadre du renouvellement de l'aide à la gestion pour la collectivité le préfet a défini cette problématique comme une priorité. Les élus ont malgré tout pris la décision de ne pas faire de travaux sur l'aire d'accueil.

Gestion des aires d'accueil

- Prise de compétence par SBA en régie directe pour la gestion des 8 aires d'accueil du territoire depuis le 1^{er} juillet 2014
= mise en place d'une équipe de gestionnaires.
- Juin 2013 : organisation d'une journée de formation pour les gestionnaires d'aires d'accueil des Côtes d'Armor sur la thématique « gestion des conflits ».

Formation assurée par la FNASAT-gens du voyage ;
Financement de la DDCS.

Gestion des aires d'accueil

- Les projets sociaux :

De réelles avancées sur plusieurs collectivités.

Pour certaines aires d'accueil, mise en place de projets sociaux opérationnels permettant l'accès au droit commun et aux services du territoire.

Facilitateur de liens et d'ouverture.

- › Exemple du projet social de l'aire d'accueil de Lamballe.

Scolarisation et scolarité des enfants issus de familles itinérantes et de voyageurs

Présentation de l'Éducation nationale

→ circulaire n° 2012-142 du 2-10-2012

article 9 de la loi du 23 avril 2005 :
« garantir à **chaque élève** les moyens nécessaires à **l'acquisition d'un socle commun** constitué d'un **ensemble de connaissances et de compétences** qu'il est **indispensable de maîtriser** pour accomplir avec succès sa scolarité, poursuivre sa formation, construire son avenir personnel et professionnel et réussir sa vie en société »

Accueil et scolarisation dans le 1^{er} degré

1- Suivi de la scolarisation

- Protocoles de scolarisation
- Enquêtes
- Répartition dans les 3 cycles
- Assiduité des élèves à l'école primaire
- Distribution dans les différentes circonscriptions

Accueil et scolarisation dans le 1^{er} degré

2- Suivi de la scolarité

- Moyens alloués
- Formation et accompagnement des personnels enseignants
- Outils pédagogiques

Accueil et scolarisation dans le 2nd degré

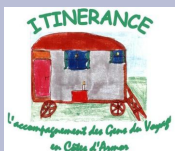
1- Suivi de la scolarisation

2- suivi de la scolarité

Axes de travail

- **Pour la scolarisation à l'école :**
continuité et renforcement des actions engagées
- **Pour la scolarisation au collège :**
amélioration du dispositif d'accompagnement aux cours du CNED.

création d'un climat propice à la construction des **parcours** des élèves.



Interventions de l'association Itinerance Bilan 2013 et perspectives

Mise en place des projets sociaux des aires d'accueil

Un partenariat structurant avec Saint-Brieuc
Agglomération

Des liens renforcés avec la CC de Paimpol-
Goëlo

Une participation à renforcer ou à confirmer sur
d'autres territoires

Accompagnement scolaire des enfants du voyage - Bilan 2013

• Ateliers pour les enfants de moins de 6 ans :

- ❖ 34 ateliers sur la SBABA
- ❖ 19 enfants (sur 21 présents sur les AA) – 15 familles
- ❖ 10 nouvelles scolarisations

• Accompagnement à la scolarité (6/12 ans)

- ❖ 34 ateliers sur la SBABA
- ❖ 29 enfants (sur 29 présents sur les AA) – 17 familles
- ❖ 3 familles sensibilisées à la scolarisation au collège

• Alertes déscolarisation

- ❖ 6 alertes
- ❖ Situations non traitées : mise en difficulté de l'association

Accompagnement scolaire des enfants du voyage - Bilan 2013

• Scolarisation au collège et CNED

59 accompagnements inscription (dont 17 1ères inscriptions)
Inscription CNED et itinérance réelle des familles

• Accès aux loisirs et à la culture

- ❖ 14 interventions sur les AA – 76 participants
- ❖ 10 sorties – 95 participants

Scolarisation et accompagnement scolaire des enfants du voyage - Perspectives

Une mise en œuvre du protocole scolarisation à renforcer sur les territoires

Une appropriation voire une connaissance du protocole par les acteurs des territoires qui reste trop faible

Une association en première ligne qui focalise toutes les remontées des familles

De la nécessité d'un positionnement convergent de tous les acteurs

Accompagnement social et insertion professionnelle - Bilan 2013

- Accompagnement des bénéficiaires RSA

200 allocataires accompagnés

- Accompagnement des Travailleurs Indépendants

91 TI accompagnés (33 artisans, 35 commerçants, 18 double statut)

- Suivi socio-éducatif des 12/18 ans

17 actions collectives (60 jeunes) / soutien CNED

Accompagnement social et insertion professionnelle - Perspectives

Comment travailler sur les problématiques, individuelles et familiales, lorsque celles-ci se trouvent inscrites dans une dynamique prégnante de groupe familial ?

Problématique le plus souvent cumulée avec celles de l'accueil et de l'habitat

Mission «accompagnement familles en grande difficulté» réorientée sur une priorité «accompagnement socio-éducatif des jeunes de 12/18 ans»

Quels partenariats autour d'une approche partagée du type veille sociale sur les territoires ?



Pour conclure

Le centre social itinérant :
un outil pertinent, une approche adaptée
à nos différentes missions



Pour conclure

Le temps est peut être venu pour l'association Itinérance de sortir de la posture d'acteur spécifique, privilégié voire unique sur la question des gens du voyage.

Posture dans laquelle elle a pu s'enfermer mais aussi dans laquelle elle a été réduite via notamment la commande publique.

Son expertise, qui est par contre spécifique, ne vaut désormais que si elle est partagée et diffusée auprès de l'ensemble des acteurs sociaux du département.

Santé



Projet santé "estime de soi" 2011 - Association Itinérance

La Santé

- 2014 : mise en place d'une « coordination » départementale sur la thématique de la santé pour les gens du voyage :

- organisation de 2 réunions partenariales en janvier et mai 2014 ;

- les acteurs concernés intégrés progressivement dans la coordination départementale.

L'habitat



Habitat adapté – Gévezé, Ille-et-Vilaine

L'Habitat

Les besoins en habitat identifiés et actualisés dans le PDALPD :

Globalement sur l'ensemble du département une cinquantaine de ménages sont en situation de sédentarisation sur les aires d'accueil et fortement ancrés sur le territoire.

La majorité de ces ménages exprime un besoin d'habitat adapté permettant le maintien de l'habitat caravane. La plupart ont engagé des démarches en direction du parc social et/ou des recherches d'acquisition de terrains.

Les trois territoires où le nombre de familles en demande d'habitat est le plus important :

- Saint-Brieuc Agglomération ;
- Guingamp Communauté ;
- Lannion Trégor Communauté.

L'habitat

- un schéma gens du voyage et un PDALPD qui permettent d'avoir un diagnostic partagé et actualisé sur les besoins en habitat – de la nécessité de passer à une phase de "réalisation" ;
- le recours DALO ;
- De la nécessité de faire vivre des groupes de travail par territoire pour répondre aux besoins d'habitat identifiés.

L'habitat

- les financements mobilisables :

Financements possibles des terrains familiaux :

- BOP UTAH – subvention possible jusqu'à 70% de la dépense totale HT dans la limite d'un plafond de dépense de 15 245 € par place de caravane (circulaire du 17 déc. 2003) ;

Financements possibles pour l'habitat adapté :

- PLAIA – aide forfaitaire de l'État de 9 000 € en 2014 par logement ;

L'accueil des grands passages



Bilan des grands passages 2014

Bilan quantitatif :

- 34 semaines de stationnements demandées ;
- 22 semaines programmées ;
- 18 semaines effectives de stationnement.

Bilan grands passages 2014

Bilan qualitatif :

Points positifs

- Coordination entre les chargés de missions de chaque département breton ;
- Collaboration efficace entre la préfecture et les forces de l'ordre ;
- Collaboration effective avec ERDF pour gérer les enjeux de raccordements électriques pour les grands passages.

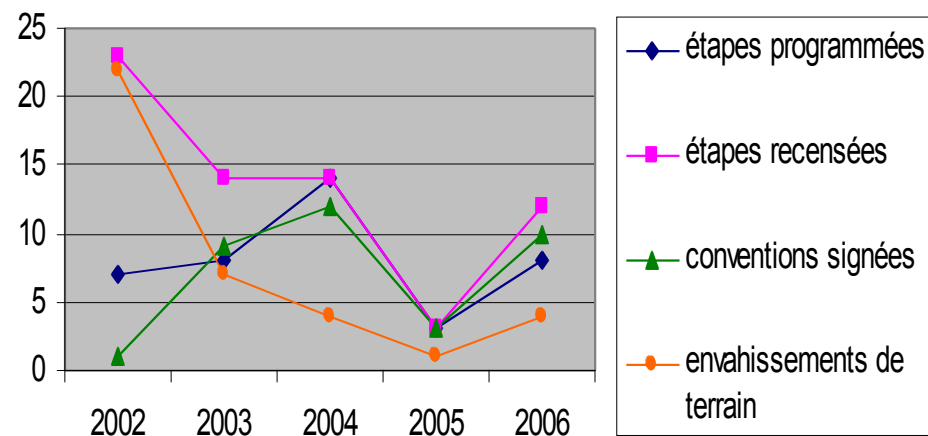
Bilan grands passages 2014

Bilan qualitatif :

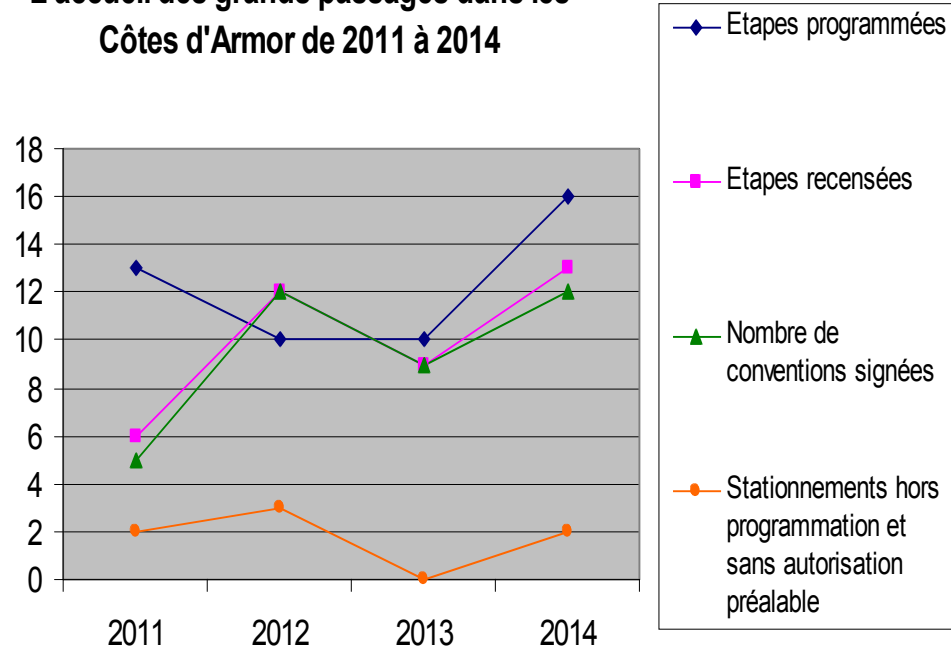
Points à travailler

- Nécessité pour les collectivités compétentes de mettre à disposition un terrain répondant aux critères d'accueil des grands passages ;
- Quelques stationnements hors programmation qui perdurent.
- Problème des groupes dépassant largement les 200 caravanes.
- Problèmes sanitaires récurrents.

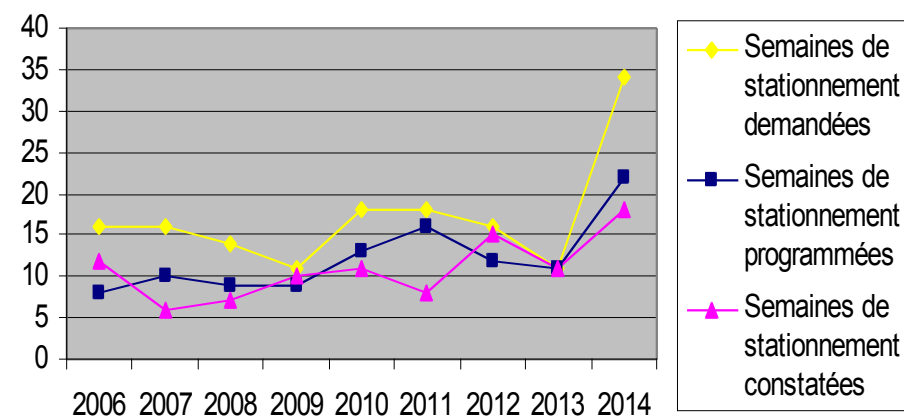
Evolution de l'accueil des missions évangéliques dans les Côtes d'Armor entre 2002 et 2006



L'accueil des grands passages dans les Côtes d'Armor de 2011 à 2014



Nombre de semaines de grands passages dans les Côtes d'Armor de 2006 à 2007



Les grands passages

Les évolutions depuis le début des années 2000 :

Des grands passages mieux préparés et mieux organisés :

- Beaucoup moins « d'invasion de terrain » ou de stationnements hors programmation non autorisés = un meilleur respect du cadre de l'accueil par les représentants des grands passages et une meilleure mise à disposition de terrain de grand passage par les collectivités compétentes.
- La quasi totalité des stationnements sont conventionnés ;
- Avec le schéma départemental 2010-2016, recentrage des collectivités compétentes pour l'accueil des grands passages : 4 collectivités concernées au lieu de 17 dans le schéma 2002-2008.

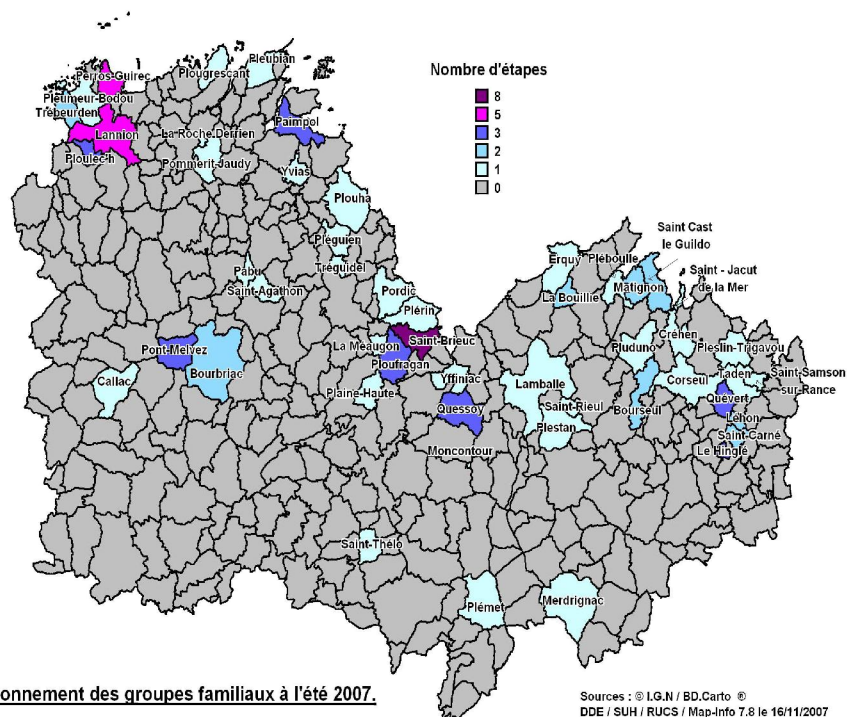
Les groupes familiaux

- Depuis le début des années 2000, le bilan concernant les stationnements de groupes familiaux de gens du voyage est constant.

Les groupes familiaux

- Déjà le schéma 2002-2008 identifiait les communautés de communes suivantes comme « *des collectivités qui devraient être les plus enclines à offrir ce type de terrain [terrain de petit passage] au vu de la présence récurrente de petits groupes de gens du voyage chaque été* » (p54) :

- Sud Goëlo
- Pays de Matignon ;
- Pays de Belle-Isle-en-terre
- Côtes de Penthièvre
- Plancoët Val d'Arguenon
- Pays de Bégard
- Lamballe
- Côte d'Emeraude
- Pays du Trieux
- CABRI
- Rance-Frémur
- Des trois Rivières
- CODI
- Lannion Trégor
- Presqu'île de Lézardrieux
- Paimpol-Goëlo



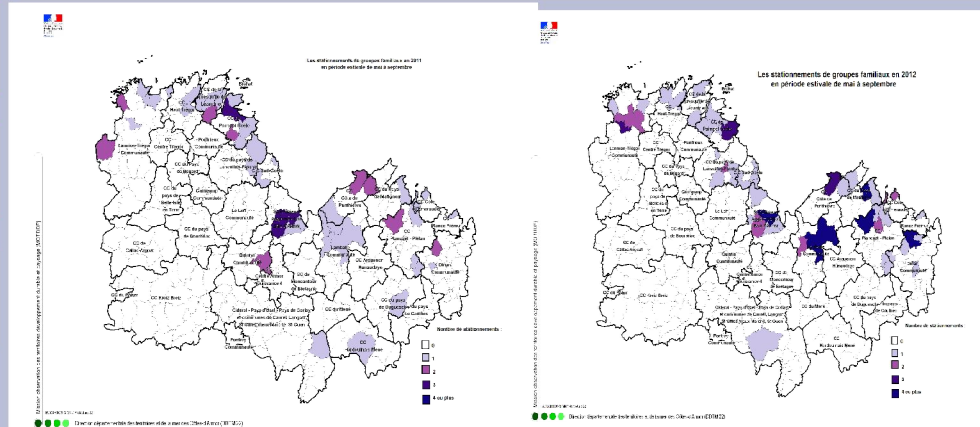
Les groupes familiaux

- Le schéma 2010-2016 :

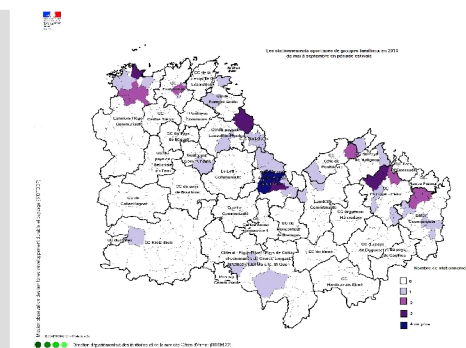
Les groupes familiaux circulent majoritairement sur la zone littorale en période estivale .

Les regroupements familiaux en dehors de la période estivale ont lieu dans le cadre d'hospitalisations, de fin de vie ou de décès sur les collectivités suivantes :

- Lannion Trégor Agglomération
- Guingamp Communauté
- Saint-Brieuc Agglomération
- Lamballe Communauté
- la communauté de communes de Dinan



Une cinquantaine de communes concernées tous les ans en période estivale.

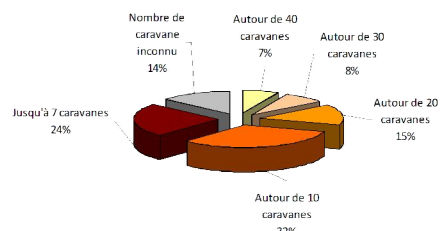


2011 : 73 stationnements dont 65 en période estivale

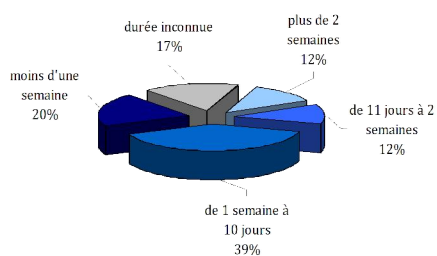
2012 : 94 stationnements dont 81 en période estivale

2013 : 89 stationnements dont 76 en période estivale

Nombre de caravanes pour les stationnements de groupes familiaux lors des périodes estivales 2011, 2012 et 2013



Durée des stationnements des groupes familiaux lors des périodes estivales 2011, 2012 et 2013

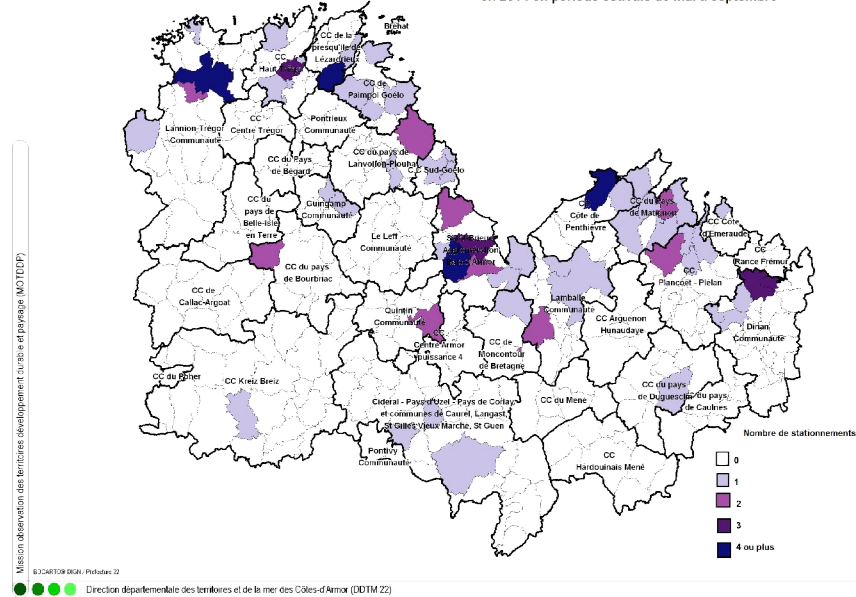


Les groupes familiaux

- Réunion le 20 février 2014 sur la thématique de l'accueil des groupes familiaux avec l'ensemble des collectivités concernées ;
- Travail avec ERDF pour la mise en place d'une procédure d'intervention pour sécuriser et régulariser les branchements électriques des gens du voyage lors des stationnements spontanés – procédure effective depuis l'automne 2013.



Stationnements spontanés de groupes familiaux en 2014 en période estivale de mai à septembre



Les groupes familiaux

- Ouverture du premier terrain de regroupement familial en mai 2014 sur Lamballe Communauté.
- Un terrain identifié sur la communauté de communes de Plancoët-Plélan et validé par le préfet.
- Travail d'identification entamé pour la communauté de communes de Lanvollon-Plouha et la communauté de communes de Matignon et travail du conseil communautaire pour prendre la compétence « création et gestion d'un terrain pour l'accueil des groupes familiaux ».

La révision du schéma

- Le schéma départemental d'accueil et d'habitat des gens du voyage s'étend sur la période 2010-2016.
- Les schémas départementaux doivent être révisés tous les 6 ans.

2016 : phase de révision pour la rédaction d'un nouveau schéma départemental dans les Côtes d'Armor.

Un schéma = Diagnostic – analyse des besoins

Objectifs

Moyens

Perspectives nationales

- Travail pour la mise en place d'une nouvelle commission nationale consultative des gens du voyage.